

观察标本 1头无翅孤雌蚜和1头有翅孤雌蚜, 1982-9-10, 辽宁(沈阳市), No. Y2800, 寄主: 核桃 *Juglans regia*, 何富刚采; 7头无翅孤雌蚜, 1984-6-25, 辽宁(本溪市, 550m), No. Y4923, 寄主: 核桃楸, 张广学、刘丽娟采; 6头无翅孤雌蚜, 1976-7-27, 黑龙江(哈尔滨市), No. 6424, 寄主: 胡桃楸, 张广学采。

分布 辽宁(沈阳、本溪)、黑龙江(哈尔滨); 日本, 朝鲜半岛。

生物学 寄主植物为核桃, 在叶反面分散为害。

19. 真斑蚜属 *Eucallipterus* Schouteden, 1906

Eucallipterus Schouteden, 1906: 31. **Type species:** *Aphis tiliae* Linnaeus, 1758; by monotypy.

Eucallipterus Schouteden: Richards, 1965: 23; Eastop *et* Hille Ris Lambers, 1976: 193; Stroyan, 1977: 65; Heie, 1982: 66.

属征 孤雌蚜均为有翅型。触角约等于体长; 节Ⅲ有较窄的横卵形次生感觉圈; 触角毛短尖。喙端不达中足基节, 节Ⅳ+Ⅴ短于后足跗节Ⅱ, 有次生毛2—6根。翅脉正常, 所有翅脉有强烈的翅鬃; 前翅肘脉区从翅基到翅痣整个暗色。腹部背片Ⅰ—Ⅶ有成对的卵形暗色骨化斑; 背片Ⅷ骨化斑相互分离。体背中毛位于骨化斑上, 侧毛单一, 缘毛单一; 背片Ⅷ有毛8—10根, 排成一行。前足基节稍膨大。跗节Ⅰ有腹毛5—7根和背毛2根。爪间毛扁平。生殖突退化, 2个。腹管截断状。尾片瘤状。尾板分裂为两片。

生物学 该属蚜虫为害椴属植物。

分布 世界已知2种, 中国分布1种。

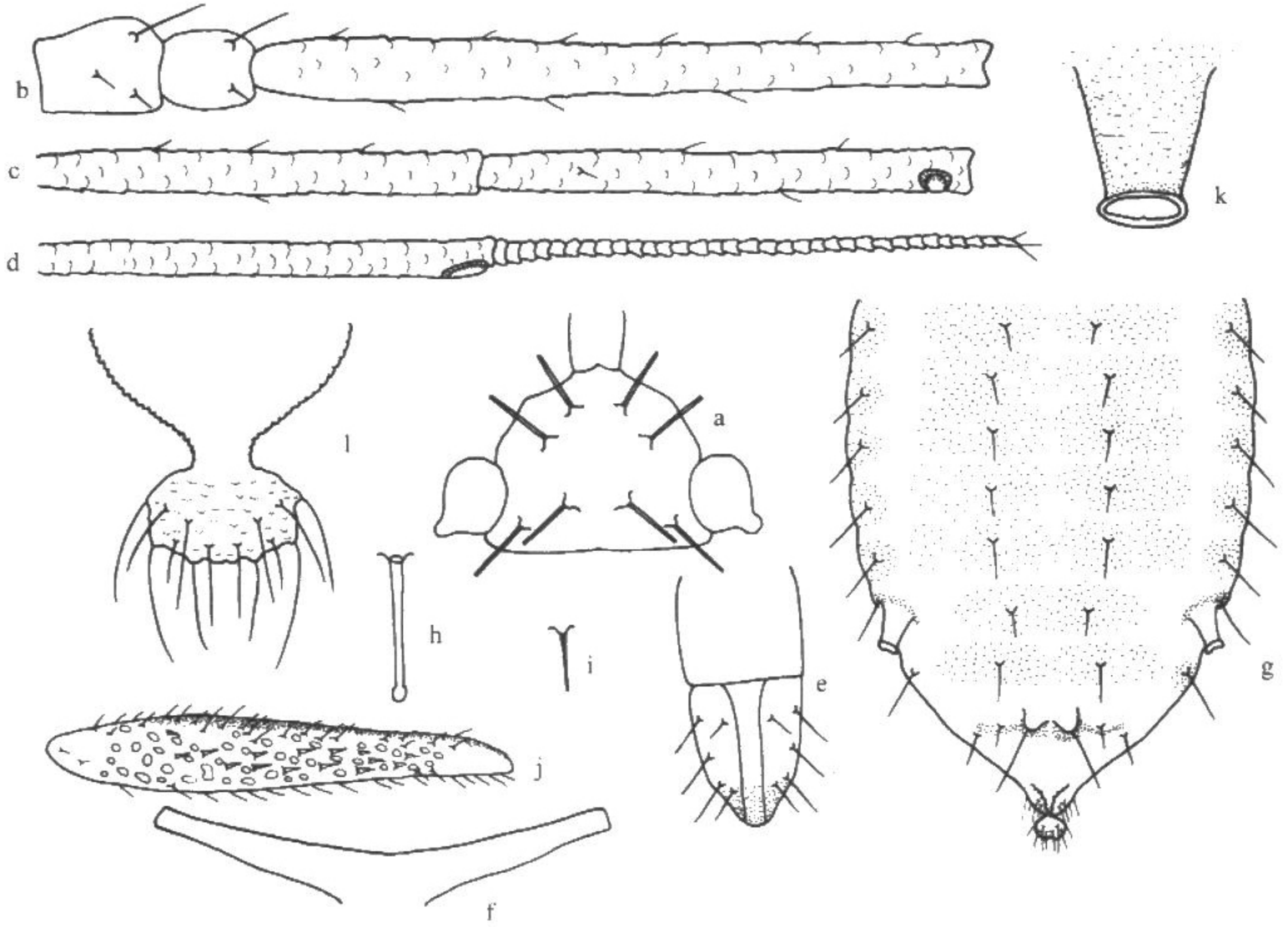
(42) 居椴真斑蚜 *Eucallipterus tilicola* (Shinji, 1933) (图 133)

Therioaphis tilicola Shinji, 1933: 164; Shinji, 1941: 360; Higuchi, 1972: 104.

Eucallipterus tilicola (Shinji): Eastop *et* Hille Ris Lambers, 1976: 193; Remaudière *et* Remaudière, 1997: 216.

特征记述

雌性蚜 体椭圆形, 体长2.44mm, 体宽1.16mm。活体绿色。玻片标本头部黑色, 头部背中淡色; 前胸背板中斑大约2对, 缘斑独立; 中、后胸背板中侧斑各2对, 缘斑1对; 腹部背片Ⅰ—Ⅶ大型中侧斑各1对, 缘斑独立, 各1对; 背片Ⅵ缘斑与腹管愈合, 背片Ⅶ者小; 背片Ⅷ者大都淡色, 下缘有黑斑; 触角节Ⅲ—Ⅵ各节基部淡色, 其余黑色; 喙淡色, 顶端黑色; 股节端部1/3、胫节及跗节黑色至灰黑色; 腹管黑色, 尾片、尾板及生殖板淡色。体表斑纹上有明显网纹, 淡色部分光滑; 腹部腹面节Ⅳ—Ⅶ两侧缘域各1个大型蜡片, 各蜡片由上千个蜡孔组成。气门圆形关闭, 气门片黑色。节间

图 133 居椴真斑蚜 *Eucallipterus tilicola* (Shinji)

雌性蚜 (oviparous female)

a. 头部背面观 (dorsal view of head); b. 触角节 I—III (antennal segments I—III); c. 触角节 IV—V (antennal segments IV—V); d. 触角节 VI (antennal segment VI); e. 喙节 IV + V (ultimate rostral segment); f. 中胸腹盆 (mesosternal furca); g. 腹部背面观 (dorsal view of abdomen); h. 体背毛 (dorsal seta of body); i. 腹部腹面毛 (ventral seta of abdomen); j. 后足胫节 (示伪感觉圈) (hind tibia, showing pseudo-senseria); k. 腹管 (siphunculus); l. 尾片 (cauda)。

斑小型，黑褐色。中胸腹盆淡色，两臂分离。各臂横长 0.16mm，与触角节 I、II 之和约等。体背毛粗长、钉毛状。中额 1 对长钝顶毛，头背有 4 对长钉状毛；前胸背板中毛 2 对，缘毛 1 对；中胸背板中毛 5—9 对，其中粗长钉毛 2 对，4—7 对为尖锐粗毛，缘毛 1 对；后胸背板中、缘毛各 1 对；腹部背片 I—VII 中毛各 1 对，缘毛 1 对，背片 VIII 毛有 1 对长钉状，侧缘毛尖锐 2 对，各毛均位于明显的毛基隆起上。腹部腹面多毛，短尖锐。头顶长毛 0.10mm，为触角节 III 最宽直径 2.1 倍；腹部背片 I 毛长 0.09mm，背片 VIII 背中长毛 0.12mm，短毛 0.06mm。中额隆起，呈角状头部，头盖缝明显，不达后缘。触角 6 节，有瓦纹，全长 1.99mm，为体长 0.82 倍；节 III 长 0.50mm，节 I—IV 长度比例：17:13:100:62:68:63+73；触角毛短小尖锐，节 I—VI 毛数：3 或 4、2、7—12、2—6、1—4、1+0 根，鞭部顶端毛 4 根；节 III 毛长 0.02mm，为该节最宽直径 0.46 倍。

原生感觉圈有短睫。喙端不达中足基节，节IV + V短楔状，长0.10mm，为基宽1.3倍，为后足跗节II 0.95倍，有长毛5—6对，其中次生长毛2—3对。足光滑，胫节顶端及跗节有小刺突。后足股节长0.54mm，为触角节III 1.1倍；后足胫节长0.86mm，为体长0.35倍，毛长为该节中宽0.49倍，全节布满伪感觉圈；跗节I毛序7, 7, 7。腹管短筒状，光滑，有明显缘突，长0.10mm，为尾片0.66倍。尾片瘤状，有长短毛12—16根。尾板半球形，有长短毛66—88根。生殖板椭圆形，有尖锐毛25或26根。

观察标本 8头雌性蚜，1984-IX-13，河北（宽城县），No. Y5745，寄主：小叶椴 *Tilia mongolica* Maxim，田士波、赵淑娥采。

分布 河北（宽城）；日本。

生物学 中国记载寄主植物为小叶椴，日本记载有日本椴 *Tilia japonica* 和南京椴 *T. migueliana*。在中国，9月中旬产生性蚜，日本在10月中旬产生性蚜。该种蚜虫主要在寄主植物的叶正面为害，有时也在反面取食。

20. 中斑蚜属 *Mesocallis* Matsumura, 1919

Mesocallis Matsumura, 1919: 103. **Type species:** *Myzocallis sawashibae* Matsumura, 1917; by original designated.

Neocallis Matsumura, 1919: 104. **Type species:** *Neocallis carpinoxola* Matsumura, 1919; by original designated.

Nippochaitophorus Takahashi, 1961: 247. **Type species:** *Nippochaitophorus moriokaensis* Takahashi, 1962; by original designated.

Mesocallis Matsumura: Higuchi, 1972: 22; Raychaudhuri, Chakrabarti, Basu et Ghosh, 1980: 291; Ghosh et Quednau, 1990: 114; Zhang, 1999: 228.

属征 有翅孤雌蚜复眼有眼瘤。触角6节，节VI鞭部为该节基部0.8—1.2倍。喙端有次生毛2—16根。前足基节膨大。跗节I有5—7根腹毛和2根背毛；爪间毛扁平。腹管截断状，无缘突。尾片瘤状。尾板分裂为两片。生殖突1或2个。

胚胎 体背毛长，头状；背中毛长度不等，非平行排列；侧毛消失。腹管可见。

生物学 该属蚜虫主要寄生在桦木科植物上。

分布 世界已知5种，中国分布3种。

种检索表

(有翅孤雌蚜)

1. 后足股节顶端有黑褐色斑；腹部背片中毛不显 柃木中斑蚜 *M. alnicola*
后足股节淡色；腹部背片中毛显 2